 <p>Civico Di Cristina Benfratelli Azienda di Servizi Nazionali ad Alto Livello di Qualità</p>	<b>Covid-19</b>  <b>Le Precauzioni Standard e le precauzioni basate sulla modalità di trasmissione</b>  <b>ISTRUZIONI OPERATIVE PER IL PRONTO SOCCORSO P.O. Civico</b>	<b>Rev.0/0</b>  <b>Del 17/11/2020</b>  <b>Pagina 1 di 25</b>
---	--	--

**SOMMARIO**

001269

Sommario.....pag.1

Premessa.....pag.2

Scopo/Obiettivi.....pag.2

Campo di applicazione.....pag.2

Definizioni.....pag.3

Responsabilità.....pag.3

Descrizione delle attività.....pag.3

Vestizione.....pag.4

Fasi Vestizione.....pag.5-8

Svestizione .....pag.9

Fasi Svestizione.....pag.10-14

Indicazioni Utilizzo appropriato dispositivi ossigenazione.....pag.15

Riferimenti .....pag.18

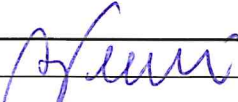
Lista Distribuzione.....pag.19


ALLEGATI .....pag.20-25

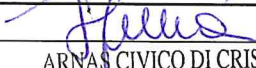
**Redazione:**

Gruppo di lavoro Pronto Soccorso Ospedale Civico di Palermo


**Validazione:**

Direttore MCAU Dott. Massimo Geraci 

**Verifica:** Resp. U.O. Qualità e Rischio Clinico Dott. A. Capodicasa 

**Approvazione:** Direttore Sanitario: Dott. Salvatore Requirez 

ARNAS CIVICO DI CRISTINA BENFRATELLI  
Il Direttore Sanitario  
Dott. Salvatore Requirez

	<b>Covid-19</b> <b>Le Precauzioni Standard e le precauzioni basate sulla modalità di trasmissione</b> <b>ISTRUZIONI OPERATIVE PER IL PRONTO SOCCORSO P.O. Civico</b>	<b>Rev.0/0</b> <b>Del 17/11/2020</b> <b>Pagina 2 di 25</b>
---	--	--

## PREMESSA

Il presente documento si basa sulla situazione epidemiologica ambientale ed aziendale di diffusione dei virus emergenti e nella fattispecie del Covid-19

Tale situazione epidemiologica può mutare nel tempo.

Gli aggiornamenti del presente documento terranno in considerazione gli eventuali mutamenti dello scenario aziendale.

La procedura tiene conto delle indicazioni emanate dal Ministero della Salute e dagli organismi internazionali.

Per prevenire la trasmissione delle infezioni in ambito ospedaliero sono essenziali:

- L'adozione sistematica delle precauzioni standard (**vedi Pr. Az. *Le Precauzioni Standard e le precauzioni basate sulla modalità di trasmissione***)
- L'applicazione di corrette misure di isolamento basate sulla trasmissione
- La formazione permanente degli operatori, unita ad una puntuale verifica di efficacia sul campo, con particolare riferimento all'inserimento del personale sanitario neoassunto.
- L'educazione sanitaria di pazienti

Le istruzioni operative di seguito riportate coinvolgono diverse figure professionali e prevedono l'attuazione di una serie di interventi.

La procedura, a carico del singolo lavoratore, va attuata puntualmente all'inizio ed alla fine di ogni singolo turno di lavoro

### Scopo/Obiettivi

#### Scopo


Prevenire la diffusione del contagio degli agenti descritti in precedenza, proteggendo sia i pazienti che gli operatori che entrino in contatto con agenti contagiosi

#### Obiettivi

- Fornire le indicazioni per la vestizione/rimozione dei Dispositivi di Protezione Individuali (DPI) per gli operatori sanitari in accesso ed uscita dagli spazi ove soggiornano pazienti affetti da infezione da Covid-19
- Prevenzione del contagio correlato alla gestione impropria dei dispositivi di ossigenazione

### Campo di Applicazione

Tutto il personale del PS

 <p>Civico Di Cristina Benfratelli Azienda di Servizi Locali alla Sanità e all'Assistenza</p>	<p align="center"><b>Covid-19</b></p> <p align="center"><b>Le Precauzioni Standard e le precauzioni basate sulla modalità di trasmissione</b></p> <p align="center"><b>ISTRUZIONI OPERATIVE PER IL PRONTO SOCCORSO P.O. Civico</b></p>	<p align="center"><b>Rev.0/0</b></p> <p align="center"><b>Del 17/11/2020</b></p> <p align="center">Pagina 3 di 25</p>
--	--	---

### **Modifiche alle Revisioni Precedenti**

Non esistono versioni precedenti. La presente Istruzione Operativa rappresenta la semplificazione ad uso del Personale del PS della Procedura Aziendale "Le Precauzioni Standard e le precauzioni basate sulla modalità di trasmissione"

### **Definizioni e abbreviazioni**

DPI = qualsiasi attrezzatura destinata ad essere indossata e tenuta dal lavoratore allo scopo di proteggerlo contro uno o più rischi suscettibili di minacciarne la sicurezza o la salute durante il lavoro, nonché ogni complemento o accessorio destinato a tale scopo (art. 74 D.Lgs. 81/2008)

2019-nCoV = 2019-novel CoronaVirus

### **Matrice delle Responsabilità/Attività**

Tutti gli operatori coinvolti sono responsabili dell'avvenuta applicazione del protocollo.

Il Direttore ed i Coordinatori della U.O. MCAU sono responsabili della diffusione del presente protocollo presso il proprio personale illustrarne i contenuti, integrare con opportuna cartellonistica, effettuare la formazione ed a controllarne l'applicazione.

### **Descrizione delle Attività**

#### **DPI: quali utilizzare**

##### **Protezione del Corpo:**

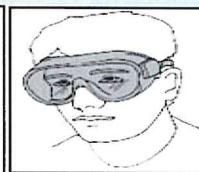
Cappellino Monouso in TNT  
Guanti Monouso EN 374  
Guanti antipuntura EN 388 L4

Indumenti Protettivi (sovracamice monouso impermeabile a maniche lunghe, Grembiule Impermeabile, Tuta completa idrorepellente monouso (tipo Tyvek))  
Calzari impermeabili



##### **Protezione per il Viso:**


Maschera pieno facciale  
Visiera  
Occhiali di protezione a maschera avvolgente



##### **Protezione delle vie respiratorie:**

Maschera chirurgica repellente (per il paziente)  
Filtrante facciale tipo FFP3  
Respiratori



 <p>Civico Di Cristina Benfratelli Azienda di Pronto Soccorso ad Alta Specializzazione</p>	<p><b>Le Precauzioni Standard e le precauzioni basate sulla modalità di trasmissione</b></p> <p><b>ISTRUZIONI OPERATIVE PER IL PRONTO SOCCORSO P.O. Civico</b></p>	<p><b>Rev.0/0</b></p> <p><b>Del 17/11/2020</b></p> <p>Pagina 4 di 25</p>
---	--	--

**Premesso che prima dell'inizio di ogni turno di lavoro il personale deve attenersi a quanto previsto dalla Direttiva Aziendale 13875 del 5/10/2020 (misurazione TC e autocertificazione di assenza dei sintomi con Modello A), in tutte le fasi dell'assistenza (accettazione, trasferimento, reparto, etc.) devono essere applicate, oltre alle precauzioni standard, le misure di isolamento da contatto, da droplet ed aerea.**

### **VESTIZIONE**

- E' necessario avere individuato e quindi avere a disposizione un'ideale area dove effettuare la vestizione, priva di potenziali agenti contaminanti, sufficientemente tranquilla, per consentire agli operatori di vestirsi con la guida e sotto il controllo diretto di un osservatore/supervisore competente e di uno specchio per valutare i propri movimenti
- E' opportuno affiggere cartelli che riassumano visivamente la varie fasi della procedura ed i DPI da utilizzare
- Deve essere garantito agli operatori il tempo sufficiente per effettuare in sicurezza la vestizione evitando il più possibile la contemporanea presenza di troppi operatori (vedi cambio turno)
- Deve essere disponibile una seduta per potere compiere le procedure previste facilmente pulibile e disinfettabile
- I DPI debbono essere indossati prima di entrare in contatto con il paziente.



Civico Di Cristina Benfratelli  
Azienda di Rilievo Nazionale ad Alta Specializzazione

**Le Precauzioni Standard e le precauzioni  
basate sulla modalità di trasmissione**

**ISTRUZIONI OPERATIVE  
PER IL  
PRONTO SOCCORSO P.O. Civico**

Rev.0/0

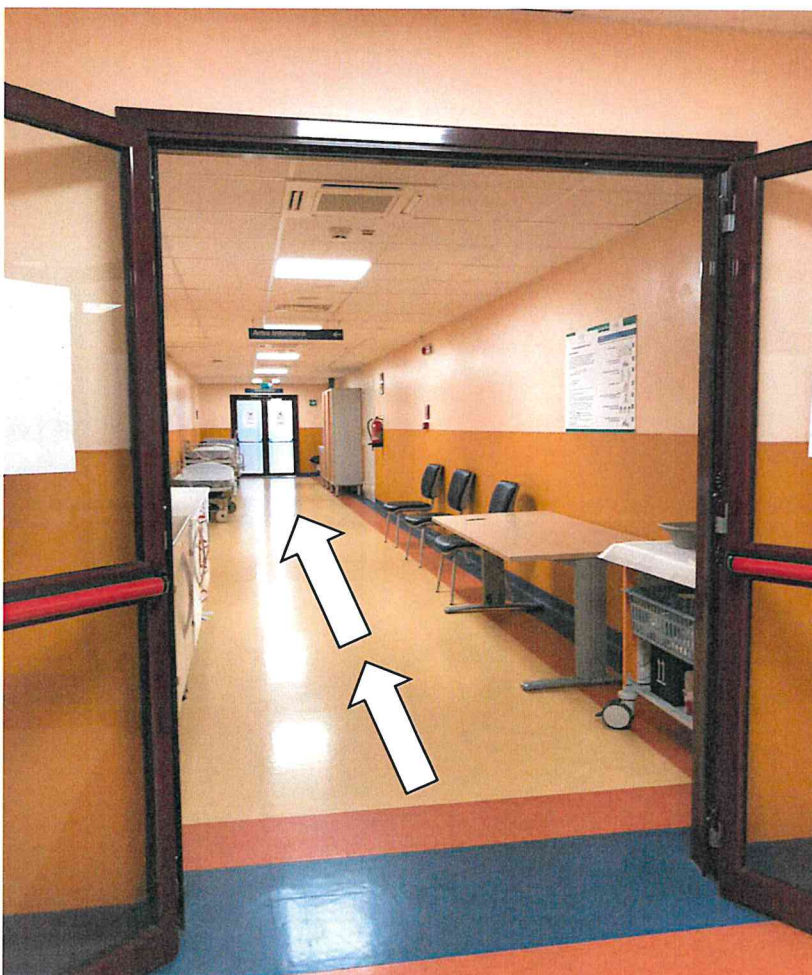
Del 17/11/2020

Pagina 5 di 25

### **Dove e quando i DPI debbono essere indossati**

Il personale che dovrà vestirsi afferirà alle procedure di vestizione tramite il percorso pulito indicato in sequenza

*(corridoio vestizione)*





Civico Di Cristina Benfratelli  
Azienda Ospedaliera Nazionale ad Alta Specializzazione

**Le Precauzioni Standard e le precauzioni  
basate sulla modalità di trasmissione**

**ISTRUZIONI OPERATIVE  
PER IL  
PRONTO SOCCORSO P.O. Civico**

Rev.0/0

Del 17/11/2020

Pagina 6 di 25

*(entrata: corridoio ingresso cucina )*





Civico Di Cristina Benfratelli  
Azienda di Rilievo Nazionale ad Alta Specializzazione

Le Precauzioni Standard e le precauzioni  
basate sulla modalità di trasmissione

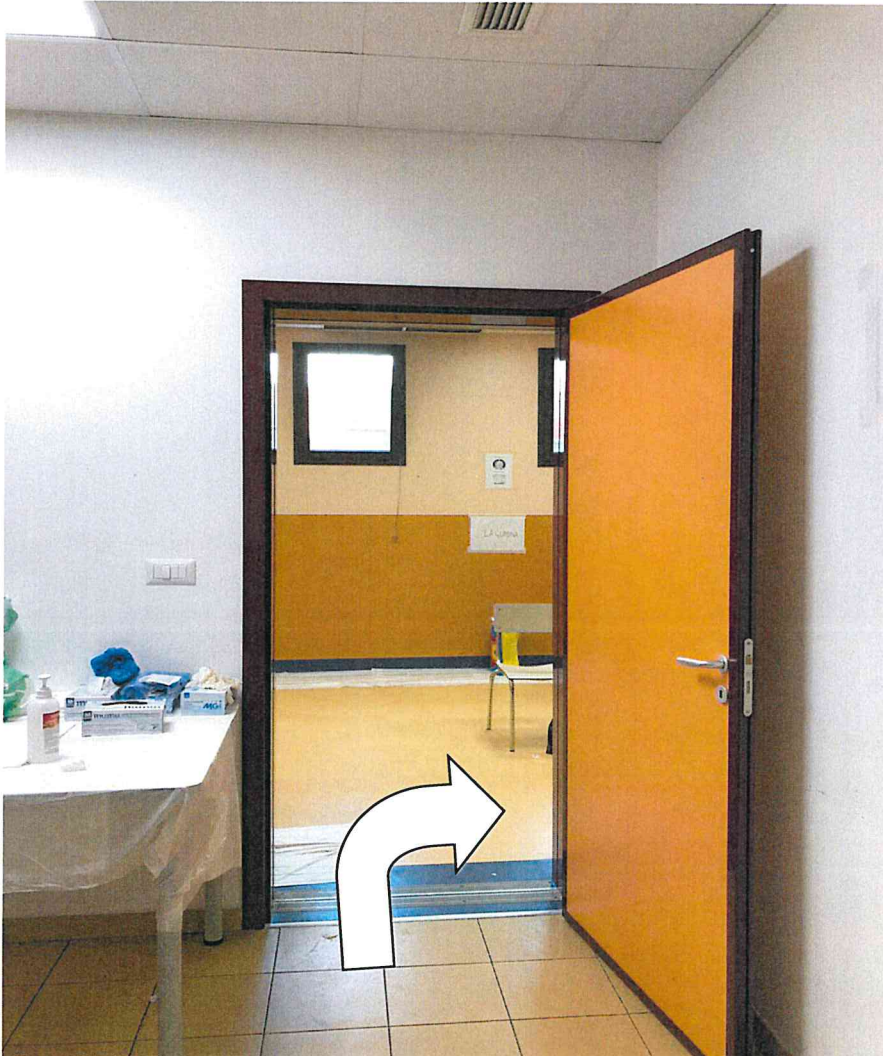
ISTRUZIONI OPERATIVE  
PER IL  
PRONTO SOCCORSO P.O. Civico

Rev.0/0

Del 17/11/2020


Pagina 7 di 25

*(cambio calzature)*



### Regole comportamentali generali durante la vestizione con i DPI

- Rispettare la sequenza indicata davanti ad uno specchio
- La procedura di vestizione deve essere supportata da altro operatore che guiderà e controllerà direttamente le varie fasi della procedura ed il corretto posizionamento dei DPI (elenco di controllo, lettura ad alta voce di ogni passaggio e conferma visiva che il passaggio è stato completato correttamente)
- Togliere ogni monile (anelli, bracciali, orologio) ed oggetti personali (portafogli, cellulare)
- Controllare l'integrità dei dispositivi; **non utilizzare dispositivi non integri**
- Effettuare l'igiene delle mani prima di indossare i guanti (vedi allegati)

 <p>Civico Di Cristina Benfratelli Azienda di Prosciotti Nazionali ad Alta Specializzazione</p>	<p><b>Le Precauzioni Standard e le precauzioni basate sulla modalità di trasmissione</b></p> <p><b>ISTRUZIONI OPERATIVE PER IL PRONTO SOCCORSO P.O. Civico</b></p>	<p><b>Rev.0/0</b></p> <p><b>Del 17/11/2020</b></p> <p>Pagina 8 di 25</p>
--	--	--

## FASI DELLA VESTIZIONE

### Dispositivi di Protezione Individuale (DPI) a disposizione

- Stivali oppure copriscarpe monouso
- Tuta completa idrorepellente monouso (tipo Tyvek)
- Filtrante facciale FFP3
- Occhiali di protezione a maschera avvolgente o visiera
- Doppio paio di guanti
- Cappellino monouso in TNT

### RISPETTARE LA SEQUENZA INDICATA:

a) **TOGLIERE OGNI OGGETTO PERSONALE E/O MONILI.**



b) **PRATICARE L'IGIENE DELLE MANI**  
con acqua e sapone o soluzione alcolica




Controllare l'integrità dei dispositivi; **non utilizzare dispositivi non integri**

Di fronte ad uno specchio e sotto l'osservazione e con l'aiuto di un secondo operatore:

1. Indossare il primo paio di guanti
2. Indossare sopra la divisa (casacca, pantaloni e scarpe chiuse impermeabili e resistenti alle punture) la tuta completa idrorepellente in Tyvek chiudendola ermeticamente e legando le stringhe
3. Fissare gli anelli della tuta a pollice e mignolo altro sistema finalizzato a mantenere protetti i polsi.
4. Indossare calzari impermeabili (stivali oppure copriscarpe): in caso di utilizzo di stivali personali, questi saranno allocati presso l'area lavaggio mani e sostituzione calzature.
5. Indossare il filtrante facciale FFP3 e farlo aderire perfettamente al viso (eseguire la manovra di controllo della aderenza posizionando una mano sopra la valvola ed inspirare)
6. Mettere il cappuccio della tuta
7. Indossare gli occhiali di protezione a maschera con elastico (goggles) sopra il cappuccio o visiera
8. Indossare il secondo paio di guanti
9. Fare controllare al secondo operatore il corretto posizionamento dei DPI (tutta la superficie cutanea deve risultare coperta)



 <p>Civico Di Cristina Benfratelli Azienda di Servizi Sanitari della Provincia di Pistoia</p>	<p align="center"><b>Covid 19</b></p> <p align="center"><b>Le Precauzioni Standard e le precauzioni basate sulla modalità di trasmissione</b></p> <p align="center"><b>ISTRUZIONI OPERATIVE PER IL PRONTO SOCCORSO P.O. Civico</b></p>	<p align="center"><b>Rev.0/0</b></p> <p align="center"><b>Del 17/11/2020</b></p> <p align="center">Pagina 9 di 25</p>
--	--	---

## SVESTIZIONE

La rimozione dei DPI utilizzati è un processo ad alto rischio che richiede una procedura validata. E' opportuno affiggere, nella zona di svestizione, cartelli che riassumano visivamente la varie fasi della procedura.

E' necessario avere individuato e quindi avere a disposizione un'adeguata area dove effettuare la rimozione dei DPI, priva di potenziali agenti contaminanti, sufficientemente ampia e tranquilla, per consentire agli operatori di svestirsi con la guida e sotto il controllo diretto di un osservatore/supervisore competente.

Le aree potenzialmente contaminate e quelle sicuramente pulite devono essere chiaramente delimitate e segnalate.

Nella zona di rimozione dei DPI devono essere presenti i presidi per la decontaminazione grossolana dei DPI evidentemente contaminati, per la disinfezione delle mani guantate e per l'esecuzione dell'igiene delle mani (soluzione di ipoclorito allo 0,5%\*, soluzione di ipoclorito allo 0,05%\* o soluzione alcolica). In una sezione pulita della zona di rimozione dei DPI devono essere presenti, inoltre scorte di guanti monouso non sterili in nitrile senza polvere facilmente accessibile all'operatore sanitario.

Nella zona di rimozione dei DPI devono essere presenti i contenitori dei rifiuti infetti a tenuta per l'eliminazione di tutto il materiale ed i DPI potenzialmente contaminati.

Deve essere garantito agli operatori il tempo sufficiente per effettuare in sicurezza la rimozione dei DPI.

*\*Le preparazioni di ipoclorito maggiormente usate sono la diluizione allo 0,5%, per la disinfezione di superfici, DPI, strumenti e dispositivi, e la diluizione allo 0,05% per l'igiene delle mani. Per la preparazione dell'ipoclorito allo 0,5% è necessario fare una diluizione 1:10 di ipoclorito di sodio (1 parte di ipoclorito di sodio in 9 parti di acqua). Similmente, per la preparazione dell'ipoclorito di sodio allo 0,05% occorre fare una diluizione 1:100 (1 parte di ipoclorito in 99 parti di acqua).*

Deve essere disponibile una seduta per potere compiere le procedure previste, facilmente pulibile e disinfettabile.

Nell'area di rimozione dei DPI deve essere identificata, con apposita banda giallo nera antiscivolo, la zona contaminata che deve essere oggetto di accurata attività di pulizie e disinfezione ambientale, in particolare al completamento della procedura di rimozione dei DPI da parte degli operatori sanitari.



Civico Di Cristina Benfratelli  
Azienda di Ricovero Nazionale ad Alta Specializzazione

Covid 19

**Le Precauzioni Standard e le precauzioni  
basate sulla modalità di trasmissione**

**ISTRUZIONI OPERATIVE  
PER IL  
PRONTO SOCCORSO P.O. Civico**

Rev.0/0

Del 17/11/2020

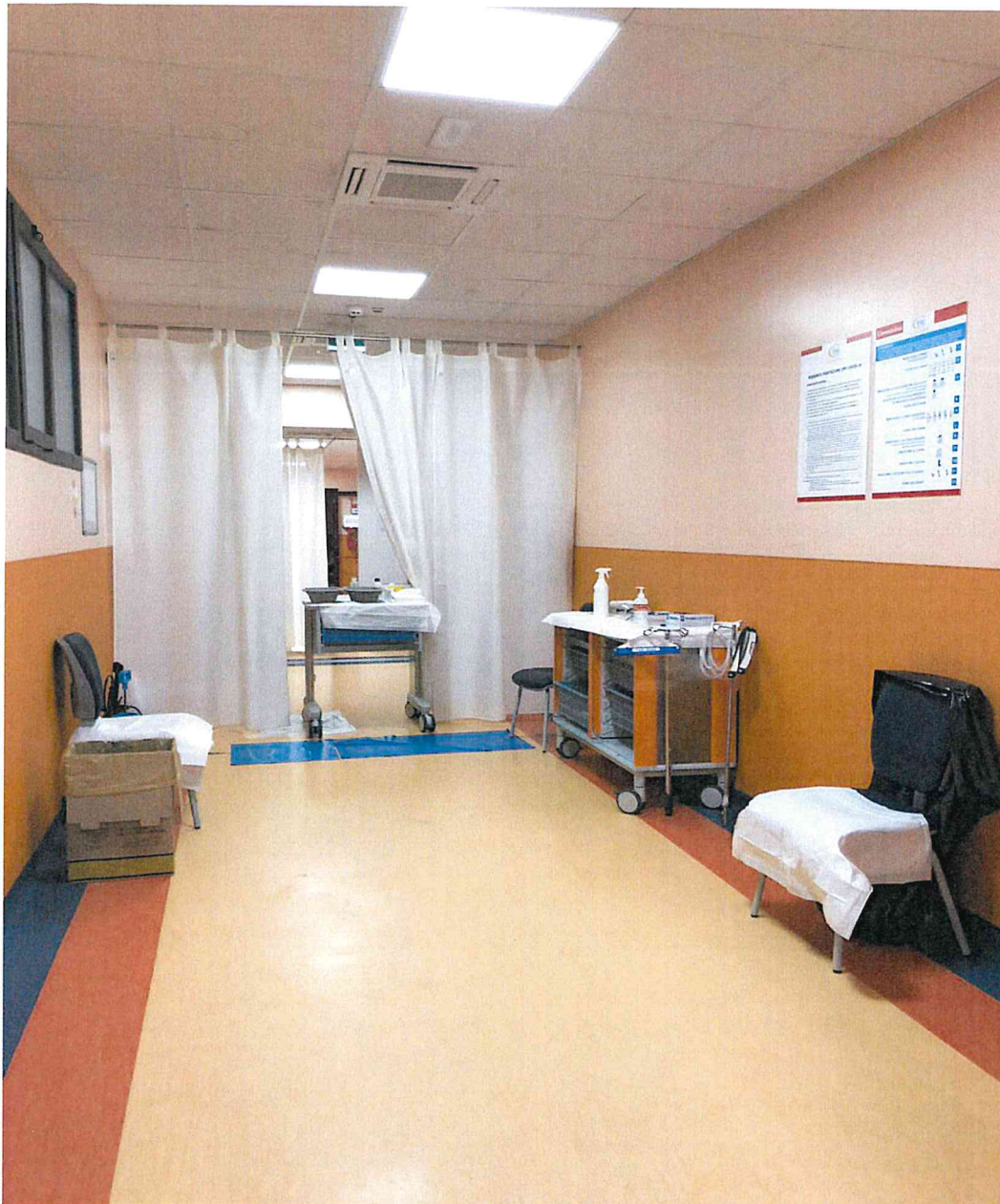
Pagina 10 di 25


## FASI DELLA SVESTITIZIONE

**Dove e quando i DPI debbono essere rimossi**

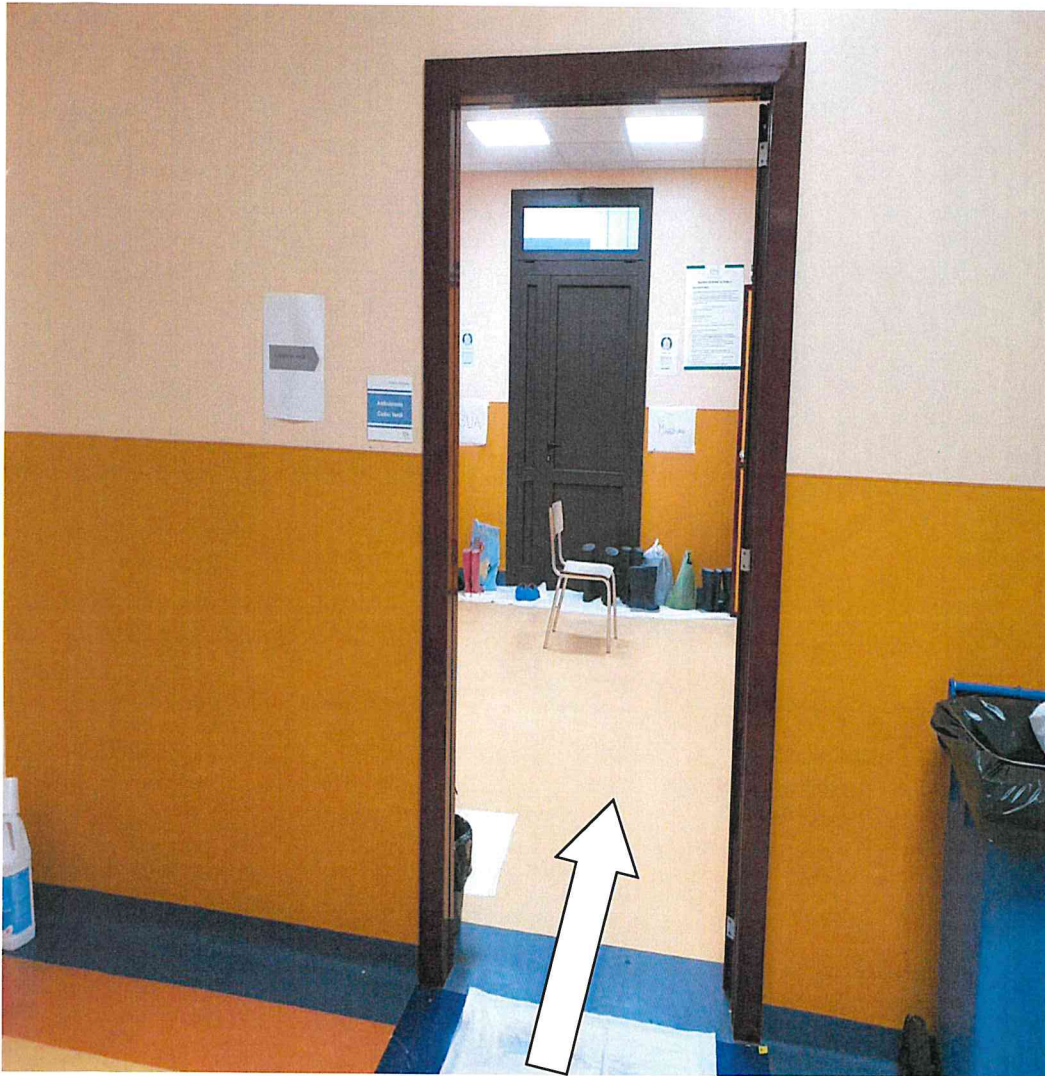
Il personale che dovrà svestirsi afferrerà alla procedura tramite il percorso sporco indicato in sequenza

*(uscita: corridoio svestizione)*



 <p>Civico Di Cristina Benfratelli Azienda di Fiere Nazionale ad Alta Specializzazione</p>	<p align="center"><b>Covid 19</b></p> <p align="center"><b>Le Precauzioni Standard e le precauzioni basate sulla modalità di trasmissione</b></p> <p align="center"><b>ISTRUZIONI OPERATIVE PER IL PRONTO SOCCORSO P.O. Civico</b></p>	<p align="center"><b>Rev.0/0</b></p> <p align="center"><b>Del 17/11/2020</b></p> <p align="center">Pagina 11 di 25</p>
---	--	--

*(ingresso area di lavaggio mani e rimozione calzature)*





Civico Di Cristina Benfratelli  
Azienda di Riferimento Nazionale per l'Anestesiologia

Covid 19

Le Precauzioni Standard e le precauzioni  
basate sulla modalità di trasmissione

ISTRUZIONI OPERATIVE  
PER IL  
PRONTO SOCCORSO P.O. Civico


Rev.0/0

Del 17/11/2020

Pagina 12 di 25

*(uscita attraverso ex cucina)*



 <p>Civico Di Cristina Benfratelli  <small>Assente - 8° Prec. Nazionale - 41° 45' - 13° 00' - 13° 00'</small></p>	<p><b>Covid 19</b></p> <p><b>Le Precauzioni Standard e le precauzioni basate sulla modalità di trasmissione</b></p> <p><b>ISTRUZIONI OPERATIVE  PER IL  PRONTO SOCCORSO P.O. Civico</b></p>	<p><b>Rev.0/0</b></p> <p><b>Del 17/11/2020</b></p> <p>Pagina 13 di 25</p>
--	---	---

## **Regole comportamentali generali durante la svestizione e la rimozione dei DPI**

Rispettare la sequenza indicata davanti ad uno specchio

La procedura di svestizione deve essere necessariamente supportata da altro operatore che, al di fuori dell'area di svestizione, guiderà e controllerà direttamente le varie fasi della procedura e la corretta rimozione dei DPI (elenco di controllo, lettura ad alta voce di ogni passaggio e conferma visiva che il passaggio è stato completato correttamente) per ridurre la possibilità di auto-contaminazione e/o comunque di esposizione

Evitare qualsiasi contatto tra i DPI potenzialmente contaminati e il viso, le mucose o la cute. I DPI monouso vanno smaltiti nell'apposito contenitore dei rifiuti sanitari pericolosi a rischio infettivo nell'area di svestizione

Decontaminare i DPI riutilizzabili (stivali, occhiali, pieno facciale,) secondo la procedura.

## **SVESTIZIONE**


### **RISPETTARE LA SEQUENZA INDICATA:**

Evitare qualsiasi contatto tra i Dispositivi di Protezione Individuali (DPI) potenzialmente contaminati e il viso, le mucose o la cute, i DPI monouso vanno smaltiti nell'apposito contenitore dei rifiuti sanitari pericolosi a rischio infettivo nell'area contaminata di svestizione.

Decontaminare i DPI riutilizzabili (stivali, scarpe, occhiali)


Di fronte ad uno specchio, sotto l'osservazione e con l'aiuto di un secondo operatore che indossa cuffia in TNT monouso, camice impermeabile, guanti, filtrante facciale e occhiali di protezione a maschera o visiera, stivali o copriscarpe, esterno alla zona contaminata, a distanza di almeno 1,5 metri dall'operatore potenzialmente contaminato:

1. L'operatore esterno, dall'area pulita, spruzza anteriormente e posteriormente l'operatore che indossa i DPI con soluzione di ipoclorito allo 0,5%, anche sulle mani guantate \*
2. Rimuovere il primo paio di guanti e smaltirli nel contenitore dei rifiuti sanitari pericolosi a rischio infettivo
3. Spruzzare le mani guantate con soluzione di ipoclorito allo 0,5% \*
4. Rimuovere gli occhiali, inserirli nel contenitore con ipoclorito allo 0,5% presente nella zona contaminata
5. Spruzzare le mani guantate con soluzione di ipoclorito allo 0,5% \*
6. Rimuovere la tuta, aprendo completamente la cerniera, evitando di toccare la superficie esterna con le mani guantate. Liberarsi della tuta, sulla quale l'operatore esterno spruzzerà ipoclorito allo 0,5% e smaltirla nel contenitore dei rifiuti sanitari pericolosi a rischio infettivo.
7. Spruzzare le mani guantate con soluzione di ipoclorito allo 0,5% \*
8. Rimuovere la maschera FFP3, prendendola lateralmente: smaltirla nel contenitore dei rifiuti sanitari pericolosi a rischio infettivo

 <p>Civico Di Cristina Benfratelli Azienda a Rischio Nazionale ad Alta Specializzazione</p>	<p align="center"><b>Covid 19</b></p> <p align="center"><b>Le Precauzioni Standard e le precauzioni basate sulla modalità di trasmissione</b></p> <p align="center"><b>ISTRUZIONI OPERATIVE PER IL PRONTO SOCCORSO P.O. Civico</b></p>	<p align="center"><b>Rev.0/0</b></p> <p align="center"><b>Del 17/11/2020</b></p> <p align="center">Pagina 14 di 25</p>
--	--	--

9. Spruzzare le mani guantate con soluzione di ipoclorito allo 0,5% \*
10. Rimuovere l'ultimo paio di guanti: smaltire nel contenitore dei rifiuti sanitari pericolosi a rischio infettivo
11. Spruzzare le mani con soluzione di ipoclorito di sodio allo 0,05%\*
12. Spruzzare le scarpe o gli stivali, prima anteriormente, poi posteriormente, quindi sulle soles, con soluzione di ipoclorito allo 0,5%\*. A questo punto l'operatore sanitario passa nella zona pulita
13. Nella zona pulita, indossare un nuovo paio di guanti e rimuovere le scarpe o gli stivali che vanno depositati nell'apposito contenitore sito nella zona pulita
14. Rimuovere i guanti, praticare l'igiene delle mani.

**\*Manovra ad opera del secondo operatore**

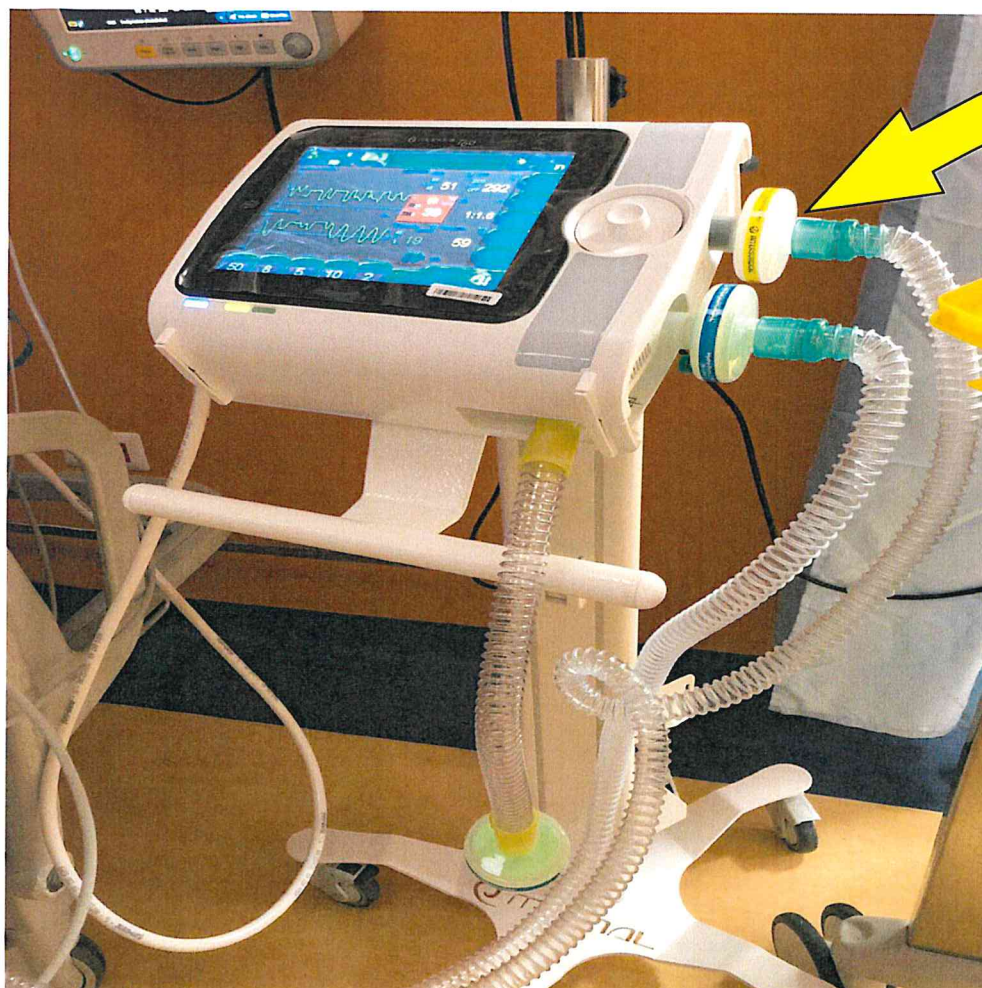
 <p>Civico Di Cristina Benfratelli Azienda di Servizi Socio-sanitari ad alta specializzazione</p>	<p><b>Covid 19</b></p> <p><b>Le Precauzioni Standard e le precauzioni basate sulla modalità di trasmissione</b></p> <p><b>ISTRUZIONI OPERATIVE PER IL PRONTO SOCCORSO P.O. Civico</b></p>	<p><b>Rev.0/0</b></p> <p><b>Del 17/11/2020</b></p> <p>Pagina 15 di 25</p>
--	---	---

## Indicazioni per l'utilizzo appropriato dei dispositivi di ossigenazione

I dispositivi di ossigenazione utilizzati sono: maschera di Venturi, Ventukit per CPAP (maschera e casco), Alti flussi (HFNC), Interfaccia per Ventilazione non invasiva (maschera oronasale e full face, Casco), sono causa di aerosolizzazione. Pertanto è necessario osservare alcune precauzioni.

In genere la scelta del presidio da utilizzare è condizionata dallo stato clinico del paziente e dalle caratteristiche dell'insufficienza respiratoria. Tuttavia, alcuni presidi determinano minore produzione di aerosol rispetto ad altri e a parità di efficacia, sono da preferire. In generale è preferibile l'utilizzo di "circuiti chiusi", nei quali sia possibile filtrare con filtri antivirali l'espirsto del paziente. Pertanto è sconsigliato l'utilizzo di ventilatori meccanici con circuiti monotubo che disperdano l'espirsto nell'aria ambiente.

Di seguito sono rappresentati alcuni esempi di utilizzo di filtri antivirali nei dispositivi e nei circuiti dei presidi utilizzati per ossigenazione o ventilazione non invasiva.



*filtro antivirale al termine della valvola espiratoria*



Civico Di Cristina Benfratelli  
Azienda Ospedaliera Nazionale di Riferimento

Covid 19

Le Precauzioni Standard e le precauzioni  
basate sulla modalità di trasmissione

ISTRUZIONI OPERATIVE  
PER IL  
PRONTO SOCCORSO P.O. Civico

Rev.0/0


Del 17/11/2020

Pagina 16 di 25




*filtro antivirale in casco  
CPAP: tra casco e valvola  
Peep*



 <p>Civico Di Cristina Benfratelli Azienda di Pronto Soccorso Nazionale ad Alta Specializzazione</p>	<p align="center"><b>Covid 19</b></p> <p align="center"><b>Le Precauzioni Standard e le precauzioni basate sulla modalità di trasmissione</b></p> <p align="center"><b>ISTRUZIONI OPERATIVE PER IL PRONTO SOCCORSO P.O. Civico</b></p>	<p align="center"><b>Rev.0/0</b></p> <p align="center"><b>Del 17/11/2020</b></p> <p align="center">Pagina 17 di 25</p>
---	--	--

*esempio di adattamento di maschera di Boussignac*



 <p>Civico Di Cristina Benfratelli Azienda di Servizi Nazionali ad Alta Specializzazione</p>	<p align="center"><b>Covid 19</b></p> <p align="center"><b>Le Precauzioni Standard e le precauzioni basate sulla modalità di trasmissione</b></p> <p align="center"><b>ISTRUZIONI OPERATIVE PER IL PRONTO SOCCORSO P.O. Civico</b></p>	<p align="center"><b>Rev.0/0</b></p> <p align="center"><b>Del 17/11/2020</b></p> <p align="center">Pagina 18 di 25</p>
---	--	--

## Riferimenti e Allegati

### RIFERIMENTI NORMATIVI

- D. Lgs. 9 aprile 2008, n. 81 e s.m.i. “Attuazione dell’articolo 1 della Legge 3 agosto 2007, n. 123 in materia di tutela della salute e della sicurezza nei luoghi di lavoro”
- Circolare del Ministero della Salute – Direzione Generale della Prevenzione Sanitaria Ufficio 05 – Prevenzione delle malattie trasmissibili e profilassi internazionale del n. 1669 del 20.01.2020 avente in oggetto: “Nuovo coronavirus – Giappone (ex Cina)”
- Circolare del Ministero della Salute – Direzione Generale della Prevenzione Sanitaria Ufficio 05 – Prevenzione delle malattie trasmissibili e profilassi internazionale del 22.01.2020 n. 1997 “Polmonite da nuovo coronavirus (2019-nCoV) in Cina”.
- Nota Prot./Serv.4/n. 2553 del 24/01/2020 dell’Assessorato della Salute – Regione Siciliana – Dipartimento Regionale per le Attività Sanitarie e Osservatorio Epidemiologico (DASOE) Servizio 4 “Igiene Pubblica e Rischi Ambientali” con la quale dispone di adottare, in attesa di indicazioni da parte dell’Organizzazione Mondiale della Sanità e del Ministero della Salute le procedure già previste nel Piano “Malattia da Virus EBOLA – Implementazione, Sorveglianza e Case Management” predisposto dalla Regione Siciliana, adottato con il D.A. n. 01694/14 del 17 Ottobre 2014
- D.A. n. 01694/14 del 17 Ottobre 2014 “Adozione del Piano “Malattia da Virus Ebola – Implementazione della Sorveglianza e Case Management””
- Circolare del Ministero della Salute – Direzione Generale della Prevenzione Sanitaria Ufficio 05 – Prevenzione delle malattie trasmissibili e profilassi internazionale del 27.01.2020 n. 2302 “Polmonite da nuovo coronavirus (2019-nCoV) in Cina”
- Direttiva Regionale “Gestione caso sospetto di Polmonite da nuovo Coronavirus (2019 – nCoV)” Prot./Serv.4/n. 3257 del 29/01/2020 dell’Assessorato della Salute – Regione Siciliana – Dipartimento Regionale per le Attività Sanitarie e Osservatorio Epidemiologico (DASOE) Servizio 4 “Igiene Pubblica e Rischi Ambientali”;
- Circolare del Ministero della Salute – Direzione Generale della Prevenzione Sanitaria Ufficio 05 – Prevenzione delle malattie trasmissibili e profilassi internazionale del 31.01.2020 n. 2993 “Potenziali casi di coronavirus (2019-nCoV) e relativa gestione”
- Circolare del Ministero della Salute – Direzione Generale della Prevenzione Sanitaria Ufficio 05 – Prevenzione delle malattie trasmissibili e profilassi internazionale del 03.02.2020 n. 3190 “Indicazioni per gli operatori dei servizi/esercizi a contatto con il pubblico”
- WHO: [www.who.int](http://www.who.int)
- Ministero Salute: [www.salute.gov.it](http://www.salute.gov.it)
- ECDC: [www.ecdc.eu](http://www.ecdc.eu)
- ISS: [www.iss.it](http://www.iss.it)
- Istituto Nazionale Malattie Infettive: [www.inmi.it](http://www.inmi.it)

**Indicatori/Parametri di Controllo**

Segnalazioni di non conformità rispetto a quanto previsto dalla presente  
procedura (Le segnalazioni vanno inviate al fax 62642)

**Lista di Distribuzione**

**A tutto il personale della U.O. MCAU**

- ALLEGATO 1 Poster I 5 momenti fondamentali per l'igiene delle mani OMS
- ALLEGATO 2 Poster lavaggio delle mani OMS
- ALLEGATO 3 Poster frizione delle mani OMS
- ALLEGATO 4 Schema istruzione su rimozione dei guanti monouso
- ALLEGATO 5 Poster Igiene delle mani e uso dei guanti OMS
- ALLEGATO 6 Schema istruzione su come indossare il facciale filtrante

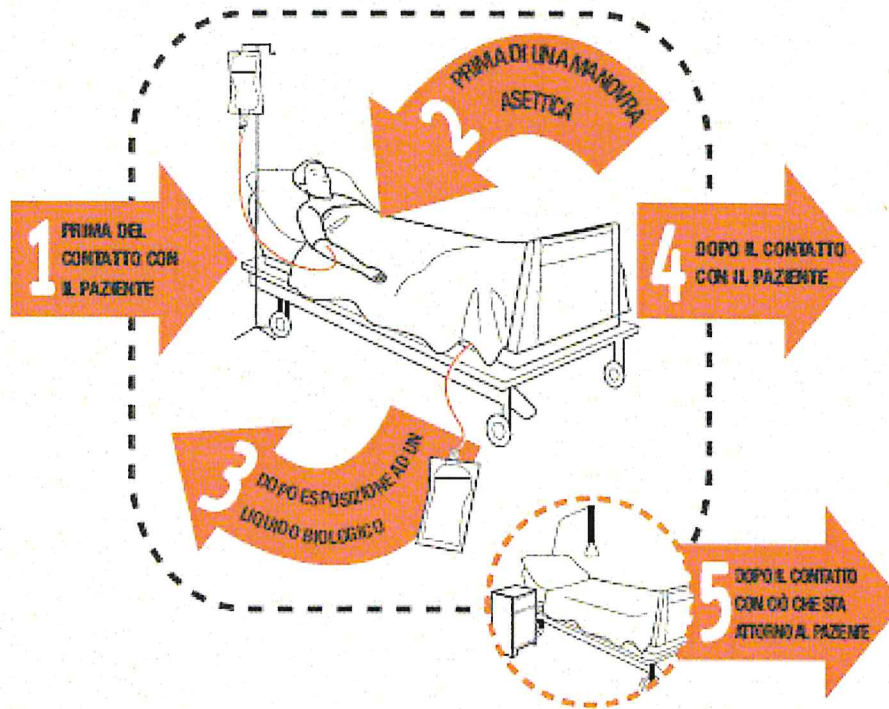
ALLEGATO 1



# I 5 momenti fondamentali per



## L'IGIENE DELLE MANI





Cívico Di Cristina Benfratelli  
Azienda di Rilievo Nazionale ad Alta Specializzazione

Le Precauzioni Standard e le  
precauzioni basate sulla modalit  di  
trasmissione

MANUALE PER IL  
PRONTO SOCCORSO P.O. Civico

Rev 0/0

Data: 12/11/2020

Pag. 21 di 25

ALLEGATO 2



Come lavarsi le mani con acqua e sapone?



LAVA LE MANI CON ACQUA E SAPONE, SOLTANTO SE VISIBILMENTE  
SPORCHE! ALTRIMENTI, SCEGLI LA SOLUZIONE ALCOLICA!



Durata dell'intera procedura: 40-60 secondi



Bagna le mani con l'acqua



applica una quantit  di sapone  
sufficiente per coprire tutta la  
superficie delle mani



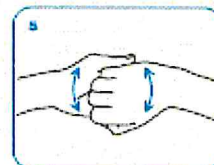
friziona le mani palmo  
contro palmo



il palmo destro sopra il  
dorso sinistro intrecciando le  
dita tra loro e viceversa



palmo contro palmo  
intrecciando le dita tra loro



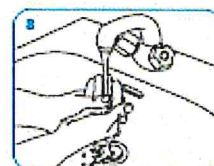
dorso delle dita contro il  
palmo opposto tenendo le  
dita strette tra loro



frizione rotazionale  
del pollice sinistro stretto nel  
palmo destro e viceversa



frizione rotazionale, in avanti  
ed indietro con le dita della  
mano destra strette tra loro  
nel palmo sinistro e viceversa



Risciacqua le mani  
con l'acqua



asciuga accuratamente con  
una salvietta monouso



usa la salvietta per chiudere  
il rubinetto



...Una volta asciutte, le tue  
mani sono sicure.

WORLD ALLIANCE  
FOR PATIENT SAFETY

WHO acknowledges the H spital Universitari de Gernika (HUG), in particular the members  
of the Infection Control Programme, for their active participation in developing this material.



All our materials are available under the WHO Creative Commons Attribution-NonCommercial-ShareAlike license. For more information, please visit <http://www.who.int/licenses>.  
All our materials are available under the WHO Creative Commons Attribution-NonCommercial-ShareAlike license. For more information, please visit <http://www.who.int/licenses>.



Cívico Di Cristina Benfratelli  
Azienda di Rilievo Nazionale ad Alta Specializzazione

Le Precauzioni Standard e le  
precauzioni basate sulla modalit  di  
trasmissione

MANUALE PER IL  
PRONTO SOCCORSO P.O. Cívico

Rev 0/0

Data: 12/11/2020

Pag. 22 di 25

ALLEGATO 3

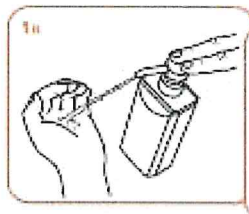


Come **frizionare** le mani con la soluzione alcolica?

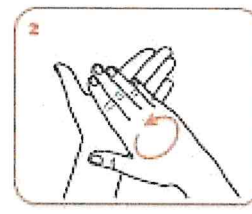
**USA LA SOLUZIONE ALCOLICA PER L'IGIENE DELLE MANI!**  
**LAVALA CON ACQUA E SAPONE SOLTANTO SE VISIBILMENTE SPORCHE!**



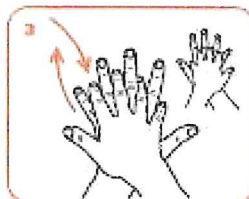
Durata dell'intera procedura: **20-30 secondi**



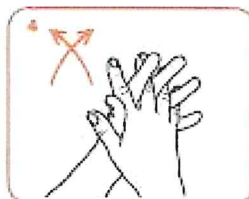
Versare nel palmo della mano una quantit  di soluzione sufficiente per coprire tutta la superficie delle mani.



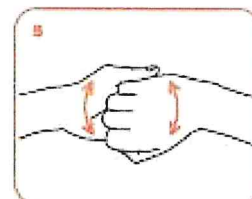
frizionare le mani palmo contro palmo



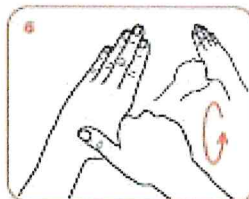
il palmo destro sopra il dorso sinistro intrecciando le dita tra loro e viceversa



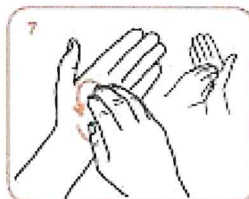
palmo contro palmo intrecciando le dita tra loro



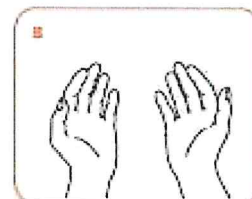
dorso delle dita contro il palmo opposto tenendo le dita strette tra loro



frizione rotazionale del pollice sinistro stretto nel palmo destro e viceversa



frizione rotazionale, in avanti ed indietro con le dita della mano destra strette tra loro nel palmo sinistro e viceversa



...una volta asciutte, le tue mani sono sicure.



Civico Di Cristina Benfratelli  
Azienda di Rilievo Nazionale ad Alta Specializzazione

Le Precauzioni Standard e le  
precauzioni basate sulla modalità di  
trasmissione

MANUALE PER IL  
PRONTO SOCCORSO P.O. Civico

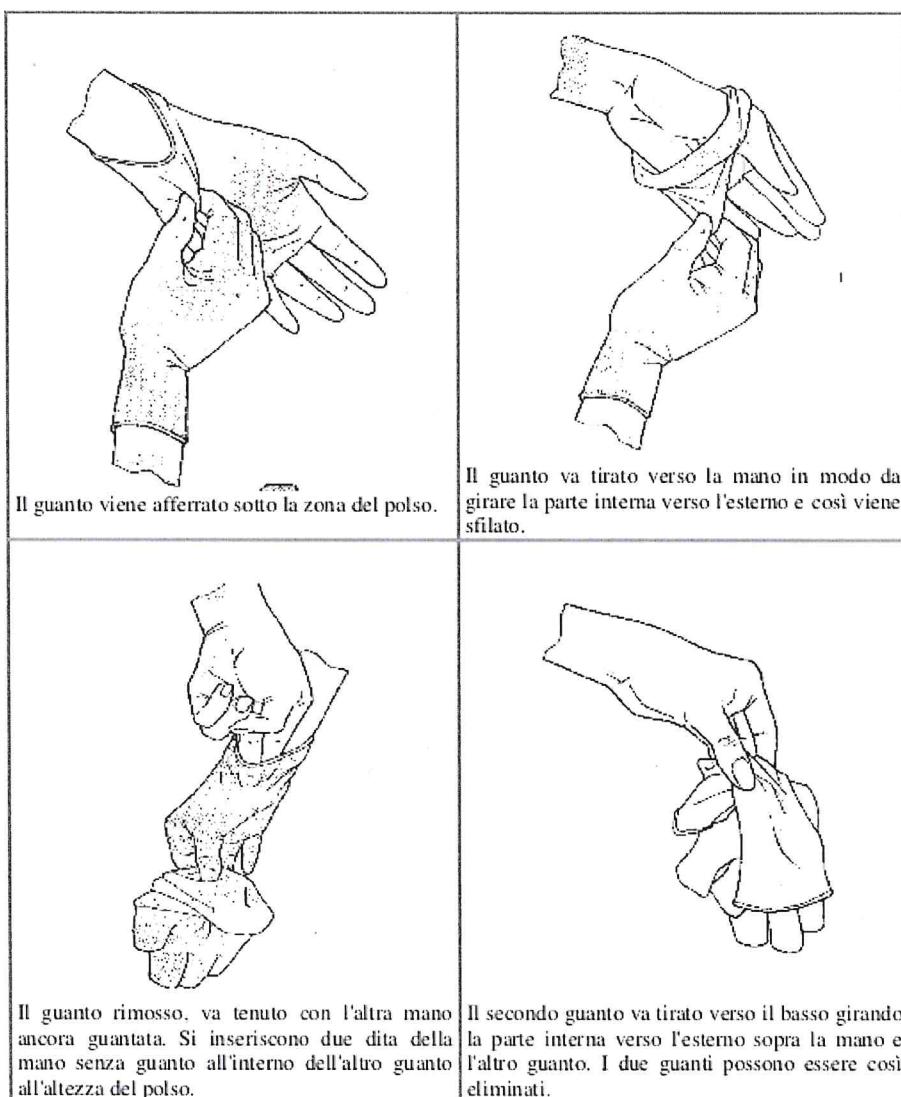
Rev 0/0

Data: 12/11/2020

Pag. 23 di 25

## ALLEGATO 4

### RIMOZIONE DEI GUANTI MONOUSO





Civico Di Cristina Benfratelli  
Azienda di Rilievo Nazionale ad Alta Specializzazione

Le Precauzioni Standard e le  
precauzioni basate sulla modalità di  
trasmissione

MANUALE PER IL  
PRONTO SOCCORSO P.O. Civico

Rev 0/0

Data: 12/11/2020

Pag. 25 di 25

## ALLEGATO 6

### Come indossare correttamente i dispositivi FFP2 - FFP3



Lavare accuratamente le mani.



Appoggiare sul palmo della mano la mascherina e far passare i laccetti sul dorso della mano (tenere il nasello rivolto verso l'alto)



Portare la mascherina sul volto, la base sul mento e il nasello sopra il naso, in modo da coprirlo.



Tenendo la mascherina sul volto, tirare l'elastico superiore e farlo passare dietro la testa sopra le orecchie.



Tenendo la mascherina sul volto, tirare l'elastico inferiore e farlo passare dietro la testa sotto le orecchie nella parte superiore del collo.



Con entrambe le mani, aggiustare il nasello affinché aderisca perfettamente al naso.



Provare ad inspirare e verificare che la mascherina aderisca perfettamente (l'aria dovrebbe entrare solo attraverso il filtro).



Eventualmente con uno specchio, verificare che la mascherina aderisca perfettamente su tutto il volto.